

Questa zona dell'Asinara ospitava in passato le strutture sanitarie per gli equipaggi delle navi colpite da malattie infettive.

Lo schema organizzativo del complesso di **Cala Reale** è riconoscibile già al momento dell'approdo, in asse con la simmetria del Palazzo Reale, oggi sede del Parco e del Ministero dell'Ambiente. Allontanandosi, il disegno perde di unità e leggibilità, anche se gli edifici conservano un orientamento parallelo alla strada principale. Le strutture sono datate fine '800 con evidente influsso dell'architettura piemontese.

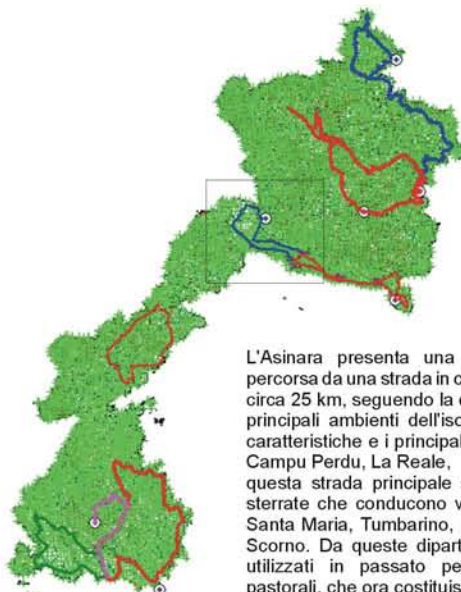
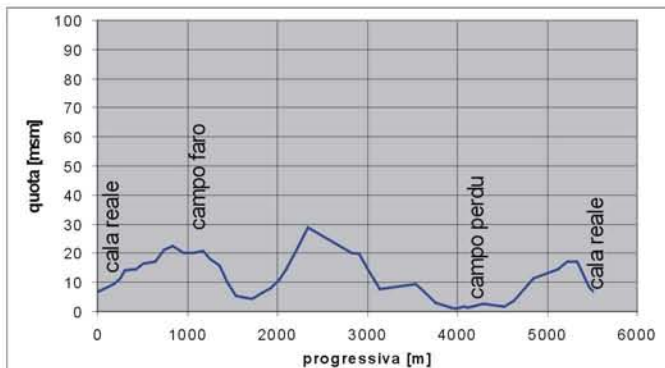
Ad est del Palazzo Reale è presente il grande edificio della stazione sanitaria marittima e la struttura della Disinfezione. Quest'ultima è indubbiamente molto suggestiva e si estende fino alla costa dove si raccorda con un piccolo molo autonomo.

Ad ovest del Palazzo Reale gli edifici diventano meno numerosi, le cubature diminuiscono e le tipologie a pianta rettangolare allungata vengono sostituite da altre più complesse. Meritano una citazione la chiesa con il campanile, la cappelletta austro-ungarica, recentemente ristrutturata, e l'edificio della ex Clinica, ove spicca il portico sorretto da pilastri in ghisa stile tardo-liberty, destinata a diventare la Casa del Parco.

lunghezza 5.5 km  
dislivello 28 m  
tempo 1h 30'  
ciclabilità 100%

Proseguendo verso l'interno, con partenza dal Centro Visita posteriore al Palazzo Reale, inizia il **Sentiero della Memoria**, un percorso a ritroso nel tempo alla scoperta delle tracce umane antiche e recenti. Si incontrano la villa del Direttore Sanitario, riconoscibile per un balcone sul fronte e per il tetto-terrazza, l'ex spaccio sanitario, la scuola, gli alloggi, il minuscolo ufficio postale. Continuando oltre si raggiunge il complesso di **Campo Faro**, un piccolo insediamento penitenziario costituito da quattro edifici all'interno di una cinta muraria. All'esterno è presente la caserma agenti, ormai abbandonata. Nei pressi di Campo Faro è localizzato il piccolo cimitero degli italiani, che ospita le spoglie dei militari caduti all'Asinara nel 1916.

Il sentiero giunge sino a **Campu Perdu**, colonia penale a vocazione agricola. L'edificio più importante è il carcere quadrangolare con celle e spazi comuni disposti sui tre lati. Il colore prevalente è il bianco. Di fronte si trova la ex caserma degli agenti, un grosso edificio ad un piano e tetto a falde, in passato sede del deposito dei cereali. Proseguendo sono individuabili le strutture destinate ad uso agricolo: la stalla, il deposito foraggio ed un'officina per fabbri. A Campu Perdu è inoltre possibile visitare le *domus de janas*, grotte o tombe prenuragiche, e l'Ossario Austro-ungarico, con la spoglie di oltre 5000 prigionieri della Prima Guerra Mondiale.



È possibile effettuare la visita dell'isola attraverso i sentieri autorizzati. Chi intenderà visitare in tal modo l'isola dovrà lasciare copia del proprio documento d'identità presso il centro visita più vicino al sentiero di interesse e dichiarare quale o quali sentieri intende percorrere. Questo tipo di visita non può essere effettuato nei mesi di luglio e agosto.

L'Asinara presenta una forma stretta e allungata percorsa da una strada in cemento per una lunghezza di circa 25 km, seguendo la quale è possibile incontrare i principali ambienti dell'isola, osservare le specie più caratteristiche e i principali nuclei urbanizzati: Fornelli, Campu Perdu, La Reale, Trabuccato e Cala d'Oliiva. A questa strada principale sono collegate delle strade sterrate che conducono verso centri secondari, quali Santa Maria, Tumberino, Elighe Mannu e Punta dello Scorno. Da queste dipartono numerosissimi sentieri, utilizzati in passato per attività prevalentemente pastorali, che ora costituiscono un'ottima risorsa per le attività escursionistiche e per la scoperta delle aree più selvagge ed incontaminate dell'Isola.



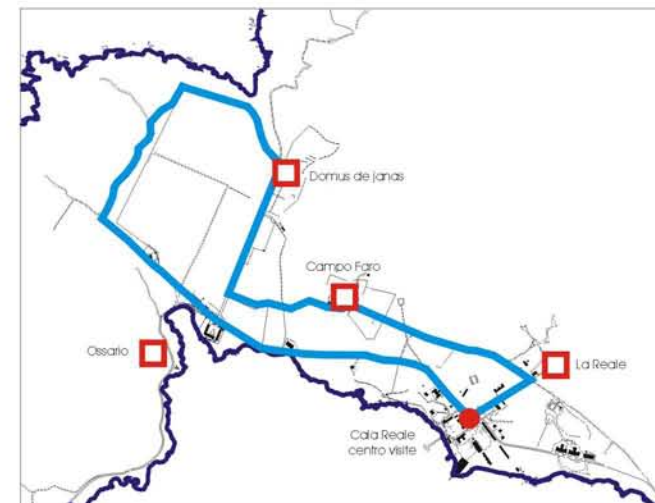
Parco Nazionale dell'Asinara  
Via Josto 7 - 07046 Porto Torres SS - ITALIA  
tel 079.503388 - fax 079.501415  
parco@asinara.org  
www.parcواسinara.org  
www.direttivoasinara.org



Ministero dell'Ambiente  
e della Tutela del Territorio



Parco Nazionale dell'Asinara



sentiero della memoria

Memory Lane  
Sentier de la mémoire  
Sendero de la memoria  
Der Weg des Erinnerung

5