

Questa zona dell'Asinara ospitava in passato le strutture sanitarie per gli equipaggi delle navi colpite da malattie infettive.

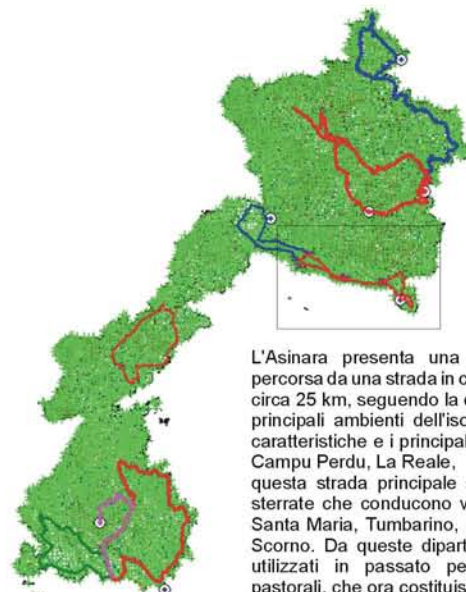
Lo schema organizzativo del complesso di **Cala Reale** è riconoscibile già al momento dell'approdo, in asse con la simmetria del Palazzo Reale, oggi sede del Parco e del Ministero dell'Ambiente. Allontanandosi, il disegno perde di unità e leggibilità, anche se gli edifici conservano un orientamento parallelo alla strada principale. Le strutture sono datate fine '800 con evidente influsso dell'architettura piemontese.

Ad est del Palazzo Reale è presente il grande edificio della stazione sanitaria marittima e la struttura della Disinfezione. Quest'ultima è indubbiamente molto suggestiva e si estende fino alla costa dove si raccorda con un piccolo molo autonomo.

Ad ovest del Palazzo Reale gli edifici diventano meno numerosi, le cubature diminuiscono e le tipologie a pianta rettangolare allungata vengono sostituite da altre più complesse. Meritano una citazione la chiesa con il campanile, la cappelletta austro-ungarica, recentemente ristrutturate, e l'edificio della ex Clinica, ove spicca il portico sorretto da pilastri in ghisa stile tardo-liberty, destinata a diventare la Casa del Parco.

lunghezza 7.8 km
dislivello 24 m
tempo 2h
ciclabilità 70%

Dal Centro visite di Cala Reale parte il **Sentiero dell'Asino bianco**, che ci conduce nel mondo degli asini, facilmente visibili e numerosi in varie parti dell'isola ma qui particolarmente confidenti, in piccoli gruppi familiari e talvolta imbrancati con asini grigi. Lasciate le strutture della Stazione Sanitaria Marittima, si incontrano i cosiddetti Periodi, sorti per ospitare i malati infettivi che superavano le diverse fasi della cura: il Primo Periodo, recentemente ristrutturato e adibito ad usi governativi (mensa, caserma carabinieri e uffici demaniali); il Secondo Periodo, caratterizzato da diversi edifici rettangolari disposti in maniera simmetrica e dalla Casa del Direttore Sanitario, l'unica posta sul lato sud rispetto alla strada. Il Terzo Periodo o Trabuccato, costituito dall'edificio carcerario a corte interna. Si riconosce il presidio degli agenti, la sala colloqui e quella del telefono; l'edificio si caratterizza per la presenza di un piccolo portico e per le recinzioni in filo spinato e vetro, retaggio di un artigianale ma efficace sistema di sicurezza. Verso l'interno si individuano alcuni altri edifici di alloggio degli agenti di custodia. Verso il mare, si incontrano le affascinanti strutture agricole della Cantina, pressoché intatta, della stalla per i cavalli e della torre costiera di Trabuccato, con ancora le voltine originali in ginepro.



E' possibile effettuare la visita dell'isola attraverso i sentieri autorizzati. Chi intenderà visitare in tal modo l'isola dovrà lasciare copia del proprio documento d'identità presso il centro visita più vicino al sentiero di interesse e dichiarare quale o quali sentieri intende percorrere. Questo tipo di visita non può essere effettuato nei mesi di luglio e agosto.

L'Asinara presenta una forma stretta e allungata percorsa da una strada in cemento per una lunghezza di circa 25 km, seguendo la quale è possibile incontrare i principali ambienti dell'isola, osservare le specie più caratteristiche e i principali nuclei urbanizzati: Fornelli, Campu Perdu, La Reale, Trabuccato e Cala d'Oliiva. A questa strada principale sono collegate delle strade sterrate che conducono verso centri secondari, quali Santa Maria, Tumarino, Elighe Mannu e Punta dello Scorno. Da queste dipartono numerosissimi sentieri, utilizzati in passato per attività prevalentemente pastorali, che ora costituiscono un'ottima risorsa per le attività escursionistiche e per la scoperta delle aree più selvagge ed incontaminate dell'Isola.



Parco Nazionale dell'Asinara
Via Josto 7 - 07046 Porto Torres SS - ITALIA
tel 079.503388 - fax 079.501415
parco@asinara.org
www.parcواسinara.org
www.direttivoasinara.org



Ministero dell'Ambiente
e della Tutela del Territorio



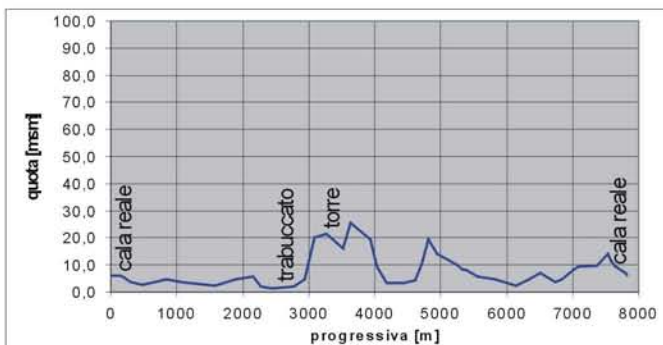
Parco Nazionale dell'Asinara



sentiero dell'asino bianco

The white donkey track
Sentier de l'âne blanc
Camino del burro blanco
Der Weg des weissen esels

6





Sentiero dell'asino bianco

